



Bâtir un
monde
où chacun
a sa
place

Rapport annuel 2023

Répertoire des rôles/termes à L'Arche :

Communauté de L'Arche:

Personnes, avec et sans déficience intellectuelle, qui partagent leur vie dans un quartier au sein d'une ville spécifique.

Personne accueillie:

Membre d'une communauté de L'Arche avec une déficience intellectuelle.

Assistant:

Membre sans déficience intellectuelle qui aide les personnes accueillies dans le cadre du foyer, de la communauté ou du travail. En tant que membres de leur communauté, les assistants ont un rôle actif dans la vie de la communauté.

Responsable de communauté:

Directeur de la communauté qui prend la responsabilité de la gestion globale de la communauté (laquelle peut comprendre plusieurs foyers et programmes de jour).

Communautés isolées:

Communautés de L'Arche appartenant à un pays où il y a moins de trois communautés et aucune structure nationale de L'Arche. Elles ont la spécificité d'être très diverses en terme de culture, de niveau de richesse, de contexte économique et de taille.

Pays intermédiaires:

Trois à dix communautés de L'Arche sont implantées dans le pays, avec une structure nationale.

Qu'est-ce qu'une Fédération?

Il s'agit d'une « entité politique ou sociétale globale formée par l'union d'entités plus petites ou plus localisées : par exemple, une union d'organisations ».

www.merriam-webster.com

Qu'est-ce que cela signifie pour L'Arche?

Chaque communauté de L'Arche est unique et caractérisée par sa réalité culturelle distincte et son propre mandat. Chacune fait cependant partie d'un corps plus large uni par une mission avec des valeurs fondamentales communes. Celle-ci favorise, à travers le monde, des relations d'appartenance fortes entre des personnes avec et sans déficience intellectuelle.



Table des matières

- 5** | Lettre du Directeur exécutif par intérim
- 6** | Faire entendre leur voix grâce à la représentation internationale
- 10** | Incarner les valeurs de solidarité et de protection de L'Arche
- 14** | Carte
- 24** | Favoriser de nouveaux moyens de s'engager dans la mission
- 26** | Finances
- 27** | Innovations à L'Arche





Lettre du
Directeur
exécutif
par intérim

2023 a été une année de transition pour L'Arche et, comme toute bonne transition, elle a été synonyme à la fois de nouveaux défis et de nouvelles opportunités.

Nous avons vécu cette période ensemble, comme des réseaux de personnes avec et sans déficience intellectuelle, en se soutenant les uns les autres, en apprenant les uns des autres et en se remettant en question pour évoluer. Malgré les difficultés auxquelles nous avons été confrontés en tant qu'organisation, la société a continué à nous appeler à être une lumière et un exemple du pouvoir de transformation de relations volontaires et inclusives, pour bâtir un monde où chacun ait sa place.

Nous avons donc avancé avec espoir et confiance. En tant que Fédération, nous avons ratifié une nouvelle charte et avons continué de l'intégrer à la vie quotidienne à L'Arche.

L'Arche internationale a mis son énergie au service de l'amplification de la voix des personnes ayant une déficience intellectuelle grâce à la représentation internationale, l'incarnation des valeurs de L'Arche, notamment la solidarité et la protection et la prise en charge de nouveaux moyens de s'engager dans la mission. Vous en saurez plus sur ces initiatives dans les pages à venir.

Enfin, j'aimerais attirer votre attention sur la carte de l'encart du milieu, qui illustre les sites d'implantation de L'Arche dans le monde. Alors que nous faisons un bilan de l'année ensemble, j'espère que vous garderez à l'esprit la pertinence universelle de cette mission : un mouvement de base qui transforme la vie des personnes grâce à l'expérience, simple mais profonde, de l'appartenance.



Sylvain Brabant
Directeur exécutif
par intérim
L'Arche internationale

« Le lien social est un besoin humain fondamental, aussi essentiel à notre survie que la nourriture, l'eau et l'abri. »

Ministre de la santé américain sur les effets curatifs du lien social et de la communauté



Sylvain Brabant

Faire entendre leur voix grâce à la représentation internationale

L'Arche sait qu'il est important pour les personnes accueillies de raconter leur histoire avec leurs propres mots.



En 2023, la campagne « Avec et Sans » de L'Arche internationale a écouté les voix de personnes accueillies dans le monde entier.

Nous avons envoyé une petite équipe de tournage dans sept pays pour avoir un aperçu de ce que signifie éliminer les barrières sociales entre les personnes « avec et sans handicap » dans leur quotidien et leur relation aux autres. Nous avons entendu les témoignages de Tatenda et de Stella du Zimbabwe, de Bilal et de ses amis de Palestine, de Tamzin et de Nesi de Nouvelle-Zélande, ainsi que ceux de L'Arche en Lituanie, au Brésil, au Mexique et au Japon. Grâce à cette campagne, leurs voix ont touché plus de 750 000 personnes dans le monde entier.

avecetsans.larche.org



Nous pensons que les droits, les voix et les contributions des personnes en situation de handicap font partie de notre engagement dans le monde. Grâce à notre représentation internationale, nous sommes dans une position tout à fait unique pour leur donner la parole afin qu'ils soient entendus plus largement.

« Le handicap transcende les nationalités, les classes sociales, les origines ethniques et toutes les autres distinctions humaines. Cela se retrouve dans le message de la campagne. »

Matt Hackworth
Directeur de la collecte
de fonds et de la
communication
L'Arche USA

L'histoire de Tatenda



REGARDEZ LA VIDÉO

bit.ly/tatenda-et-stella

« J'étais aussi heureuse que nous puissions exposer notre travail pour montrer aux gens ce que nous faisons à L'Arche au Zimbabwe. »

Tatenda Chimombe
Membre de
L'Arche Zimbabwe



Tatenda :

Bonjour à tous. Je m'appelle Tatenda Chimombe, de L'Arche au Zimbabwe. J'ai participé à la campagne « Avec et Sans » qui a eu lieu l'année dernière. Cette campagne est basée sur les amitiés réciproques entre des personnes avec déficience intellectuelle et des personnes sans. Merci.

Question :

Quelle a été ta réaction la première fois que l'on t'a parlé de participer à cette campagne ?

Tatenda :

La première fois, on est venu vers moi et on m'a [posé la question], « veux-tu participer à un projet intitulé "Avec et Sans" ? » et j'ai dit « Ok » parce que j'adore la caméra. Ce n'était pas une question difficile pour moi. Je suis mannequin de profession.

Question :

Peux-tu nous en dire plus sur ton expérience et ce qu'il s'est passé quand ils filmaient ?

Tatenda :

Je me suis amusée et j'ai aussi appris des choses. Comme c'était la première fois que j'étais filmée. On a dû répéter tellement de prises qu'on pouvait recommencer. Une scène et ils disaient « encore », j'ai donc appris beaucoup et ils m'ont aussi montré comment ça se passait dans les films. Une autre expérience, c'était avec les outils, il y en avait certains que je ne connaissais pas. Je devais apprendre parce que tout se comprend en découvrant, donc j'ai beaucoup appris.

Question :

Qu'est-ce que cela te fait de faire partie de cette campagne qui est internationale ?

Tatenda :

Je suis fière. J'étais emballée, et pendant un moment, j'étais au centre de l'attention. J'étais aussi heureuse que nous puissions exposer notre travail pour montrer aux gens ce que nous faisons à L'Arche au Zimbabwe. Donc j'étais heureuse.

Question :

Qu'ont dit les autres quand ils ont vu ton film ?

Tatenda :

Les gens, quand ils ont vu mon film, ils étaient emballés ! Tous ceux que j'ai croisés me disaient « Ah Tatenda, c'est toi ! Tu as fait un super boulot ».

Question :

Alors raconte-nous ton expérience de fabrication du verticalisateur. De quoi avais-tu besoin pour fabriquer le verticalisateur ?

Tatenda :

Alors, pour fabriquer le verticalisateur, comme d'habitude on ouvre l'atelier et on commence par le nettoyer avant de se mettre au travail. On met aussi de côté les outils qu'on veut utiliser ce jour-là. Ces outils étaient un marteau, du papier de verre, une règle. On a aussi besoin de différents types de tissus ... On avait donc différents tissus qu'on devait choisir pour travailler. Je crois que c'est tout.

Question :

Qu'est-ce que cela t'a fait de voir le produit fini du verticalisateur utilisé par quelqu'un d'autre ?

Tatenda :

Pour moi, voir le produit fini utilisé par quelqu'un d'autre m'a rendue heureuse. Je suis quelqu'un qui adore voir les gens utiliser des objets que j'ai fabriqués. Je ressens beaucoup de joie, le fait de le savoir, d'aider d'autres personnes et de partager mes dons avec d'autres, j'étais heureuse, parce que le sens de L'Arche, c'est le partage. Je suis donc reconnaissante d'avoir pu partager un de mes dons.

Question :

Merci Tatenda.

Tatenda :

Merci !



Interviewée par Chipochashe Musoro

Faire entendre leur voix

Edita Daugėlaitė de Lituanie est une femme réservée à la voix douce mais elle sait ce qu'elle veut dans la vie !

En tant qu'adulte vivant avec une déficience intellectuelle, elle était frustrée de ne pas avoir le droit, au sens légal, de faire des choix qui avaient un impact important sur sa vie. Alors, avec un avocat et une équipe de soutien de sa communauté de L'Arche à Kaunas, Edita a entrepris de faire évoluer cette situation.

Après un parcours difficile avec des hauts et des bas, à la troisième tentative, ils sont parvenus à convaincre un tribunal de reconnaître sa capacité juridique en tant que citoyenne ! Ceci va sans doute ouvrir la voie à d'autres en Lituanie.

Le récit de l'histoire d'Edita est un encouragement pour les personnes ayant des déficiences intellectuelles partout dans le monde.

L'histoire d'Edita



« Je veux aller travailler. Je veux intégrer la société. »



Regardez l'histoire incroyable d'Edita :

bit.ly/editas_story

Sous-titres en français disponibles.



CI-DESSUS :

Devant le tribunal où Edita a pu faire entendre sa cause (à gauche) et le visionnage de la vidéo de son histoire pour la première fois, entourée de membres de sa communauté (à droite).

Participation aux Nations Unies



Convention relative aux droits des personnes handicapées

En tant que traité international sur les droits humains, cette convention réaffirme que toutes les personnes ayant un handicap doivent jouir de tous les droits humains et de toutes les libertés, et qu'il ne devrait exister aucun obstacle dans la société qui limiterait leur participation.



Conférence des États parties

Cette conférence est le plus grand rassemblement autour du travail des personnes ayant un handicap et de leurs alliés – ce partenariat, animé par l'ONU, comprend des représentants de la société civile et des gouvernements du monde entier.

Notre charte déclare que nous vivons davantage notre mission en participant – et en apprenant – au sein des sociétés où nous sommes présents.

Cela est vrai au niveau local, national et international. Vers la fin 2023, L'Arche internationale a lancé un nouveau domaine de travail : les partenariats internationaux. Une facette de ce travail est notre participation de plus en plus importante aux Nations Unies (ONU).

L'Arche a été reconnue comme ayant un rôle consultatif par le Conseil économique et social des Nations Unies (ECOSOC) depuis 2015 – ceci signifie que notre communauté de membres a le droit et la responsabilité de partager notre expérience et de faire entendre notre voix dans le travail partagé de la Convention relative aux droits des personnes handicapées, en partenariat avec le Conseil.

L'Arche s'y attèle en répondant aux demandes de consultation, via des rapports pour les Nations Unies, et en mutualisant nos apprentissages avec d'autres dans le monde entier.

En 2023, nous avons mené une délégation à la Conférence des États parties – lors de cette conférence annuelle organisée au siège des Nations Unies à New York, des centaines de participants de pays du monde entier ont discuté des priorités, des difficultés, des investissements et des avancées qui ont un impact sur la vie quotidienne pour plus d'un milliard de personnes en situation de handicap.

La participation à la Conférence a également permis de tisser des liens socialement et d'enrichir nos connaissances et nos contacts en rencontrant de nombreux amis et en explorant de futurs partenariats.

« Nos voix sont entendues à la table et à différentes tables, où tout peut être plus inclusif, avec plus de sensibilisation, et plus de participation, où chacun peut participer. »

Nicholas Herd
Défenseur | L'Arche Canada

Solidarité : rassemblement de la Fédération

Incarner les valeurs de L'Arche

Dans cette rubrique, nous aimerions souligner la façon dont la structure de L'Arche internationale a permis de promouvoir deux des valeurs exprimées dans notre charte, la solidarité (interdépendance) et la protection des personnes.



Solidarité

Apporter un sentiment d'unité et du soutien à d'autres communautés membres de L'Arche qui vivent des situations difficiles. Ce soutien peut être très divers et implique beaucoup plus qu'une aide financière.

AFI 2023

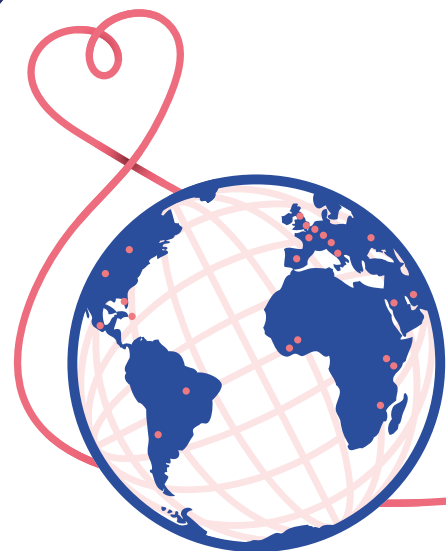
En 2023, nous avons organisé notre toute première Assemblée de la Fédération internationale (AFI) en ligne, qui a réuni des membres des 37 pays sur trois jours pour des rencontres et des célébrations.

Cela a été une occasion importante de partager nos bonnes pratiques pour rendre les réunions en ligne inclusives et participatives.

C'était également un moyen de créer du lien au sein de la famille de L'Arche, entre les pays et les cultures, afin d'encourager et de donner naissance à des initiatives de soutien mutuel concret.

Cette expérience virtuelle a démontré que, même à distance, la solidarité et l'engagement pour l'inclusion peuvent dépasser les frontières, en ouvrant la voie à un avenir plus inclusif et égalitaire pour toutes les communautés du monde.

Responsable de communauté
L'Arche au Burkina Faso



Évaluation et Apprenance

L'équipe Évaluation et Apprenance de L'Arche internationale a permis une importante collecte de données durant la planification et la mise en œuvre de l'Assemblée en ligne. Cela nous a aidés à identifier les réussites et les domaines à améliorer, en particulier dans notre capacité à être plus inclusif lors des rassemblements en ligne. Ce type d'apprentissage est essentiel pour que nous puissions continuer à aligner véritablement nos valeurs et nos actes.



Solidarité : formations et échanges

« Cette formation a renforcé mes compétences dans les activités quotidiennes à L'Arche et m'a donné du courage et de l'espoir. »

**Emmanuel, assistant
L'Arche au Burkina Faso**

Tout au long de l'année, nous animons des programmes de formation, nous envoyons des membres expérimentés de L'Arche en soutien auprès d'autres communautés, nous coordonnons l'envoi de volontaires et les échanges d'assistants.

Formations

Cette année, en Amérique latine, les Représentants internationaux ont animé un programme de formation d'une année pour les responsables et assistants locaux sur des sujets tels que la protection et la prévention des mauvais traitements, la gestion des comportements difficiles et les soutiens et interventions en matière de comportement.

Les communautés de L'Arche en Côte d'Ivoire et au Burkina Faso ont bénéficié d'une formation sur l'Accompagnement basé sur la relation, créée grâce à une étroite collaboration entre L'Arche internationale et la direction de la communauté de L'Arche sur place.

L'Arche internationale a par ailleurs proposé différents programmes de formation aux responsables de communauté et aux assistants d'Amérique latine, d'Asie et d'Afrique, par exemple « Éléments clés d'une communauté de L'Arche en bonne santé ».

Entretenir les relations entre les régions, les pays et les cultures de L'Arche nous permet de partager sagesse et bonnes pratiques, de résoudre les problèmes ensemble et d'apprendre de nos erreurs. Ces liens nous ouvrent à une vision plus large, à une plus grande solidarité et à prendre conscience de notre responsabilité pour la vie de la Fédération.



Évaluation et Apprenance

L'équipe Évaluation et Apprenance de L'Arche internationale soutient un processus d'évaluation pour mieux comprendre les impacts du travail de formation de L'Arche internationale sur les dix dernières années. C'est une étape vers une période de discernement qui vise à identifier les besoins de formation et de mise en réseau de la Fédération et la façon d'y répondre à l'avenir.

Échanges

Nous avons organisé l'envoi de huit volontaires internationaux dans quatre communautés de L'Arche en Amérique latine et en Asie, pour apporter un soutien plus que nécessaire.

Les expériences d'échange et de formation au sein de L'Arche se sont également révélées très bénéfiques pour plusieurs communautés. Par exemple, le nouveau responsable de communauté de L'Arche Mymensingh, au Bangladesh, a participé à une expérience de formation de six mois avec L'Arche en Nouvelle-Zélande.

**Solidarité:
soutien aux
représentants et
aux délégués**

Lorsqu'une communauté est pionnière des valeurs de L'Arche dans son pays et/ou se trouve dans un contexte local particulièrement difficile, l'expérience montre qu'elle aura besoin d'un soutien solide et fiable de L'Arche internationale, afin de réussir sur le long terme.

« Le soutien de L'Arche internationale via le travail du Représentant et du Délégué financier a permis à la communauté d'atteindre un grand nombre de ses objectifs. Leur accompagnement a été crucial pour assurer un fonctionnement homogène de la communauté, créer des réseaux au sein de la Fédération et la représenter dans des forums stratégiques. »

**Responsable de communauté
L'Arche Zimbabwe**

Délégués internationaux:

Les délégués internationaux sont responsables de la supervision et du soutien des communautés isolées et des pays intermédiaires. Ils supervisent les représentants internationaux et les responsables nationaux des pays intermédiaires et apportent une contribution et une vision stratégiques.



Représentants internationaux:

Les représentants constituent un pont entre la Fédération et une communauté isolée. Grâce à des visites régulières et à la communication, ils veillent à ce que les communautés incarnent les valeurs de L'Arche, et qu'elles soient fidèles à la charte, l'identité et la mission de la fédération. Au quotidien, ils travaillent étroitement avec les responsables de communauté et les présidents de conseil d'administration.

Nous comptons aujourd'hui 11 représentants internationaux qui travaillent avec 40 communautés isolées, dans 26 pays différents, sous la supervision de quatre délégués internationaux.



Responsabilisation:

En 2023, nombre de nos communautés isolées ont dû faire face à la réalité de l'inflation sans avoir le budget nécessaire pour augmenter en conséquence les salaires des assistants et des responsables de communauté.

L'Arche internationale s'implique, malgré la complexité, afin de soutenir les communautés en fonction des besoins, mais aussi de favoriser leur autonomie, en laissant la gestion de la vision et de la responsabilité de la communauté se faire au plan local.



**Solidarité :
soutien
financier**

De nombreuses communautés isolées de L'Arche opèrent dans des contextes extrêmement difficiles, en général avec peu, voire pas, de financement public.

Ces communautés sont de véritables sources d'inspiration, elles qui sont souvent confrontées à des catastrophes naturelles, des guerres, des violences et des difficultés économiques. Dans ces situations, le soutien financier d'amis du monde entier est nécessaire pour faire vivre la mission.



Évaluation et Apprenance :

L'équipe Évaluation et Apprenance de L'Arche apporte son soutien au processus d'aide financière en élaborant une plateforme CRM qui nous permettra d'améliorer l'efficacité et de continuer à former et mettre en place des bonnes pratiques.



Points forts des communautés bénéficiaires d'une aide financière



L'histoire de Joela

Mexico :

La communauté a connu une augmentation réelle de ses activités de jour, avec l'arrivée de 10 nouvelles personnes accueillies externes cette année, pour un total de 22 personnes.

Tout le monde est heureux de partager et développer ses propres compétences avec autant de pairs. Pour beaucoup, c'est la première expérience de ce type.

« Nous prenons soin les uns des autres, nous nous pardonnons les uns aux autres, nous apprenons. Venez ! Soutenez-nous et découvrez ce que nous faisons. »

Joela Valente Morales, personne accueillie à L'Arche Mexico, qui parle de son expérience dans le groupe broderie.

bit.ly/joela_mexico



**REGARDEZ
LA VIDÉO**

Sous-titres en français disponibles.

**POINTS FORTS
À SUIVRE PAGE 16**

CANADA
CA CANADA
Abitibi-Temiscamingue
Antigonish
Arnprior
Avalon*
Calgary
Cape Breton
Capitale-Nationale
Comox Valley
Daybreak
Edmonton
Fredericton*
Greater Vancouver
Halifax
Hamilton
Homefires
Lanaudière
Le Printemps
Lethbridge
London
Mauricie
Montérégie
Montréal
Ottawa
Outaouais
Saint John
Saskatoon
Strafford
Sudbury Inc
Toronto
Winnipeg Inc.

ÉTATS-UNIS D'AMÉRIQUE
US ÉTATS-UNIS D'AMÉRIQUE
Atlanta
Boston North
Chicago
Cleveland
Clinton
Erie
Fort Collins*
Frederick*
Greater Washington DC
Heartland
Jacksonville
Long Island
Metro Richmond*
Michiana*
North Carolina*
Portland
Seattle
Spokane
St Louis
Syracuse
Tacoma
Twin Cities*
Wavecrest

IRLANDE
IE IRLANDE
Cork
Dublin
Kilkenny
XI IRLANDE DU NORD
Belfast

ESPAGNE
ES ESPAGNE
El Rusc
Els Avets
Madrid*

GRANDE BRETAGNE
GB GRANDE BRETAGNE
Bognor Regis
Brecon
Edinburgh
Highland
Ipswich
Kent
Liverpool
London
Manchester
Nottingham*
Preston

BELGIQUE
BE BELGIQUE
Antwerpen
Aywaille
Bierges
Bruxelles
Gent
Moerkerke-Brugge
Namur

LITUANIE
LT LITUANIE
Kaunas
Vilnius

PAYS-BAS
NL PAYS-BAS
Gouda
Haarlem

SUISSE
CH SUISSE
Fribourg
Im Nauen
La Corolle

ALLEMAGNE
DE ALLEMAGNE
Landsberg
Ravensburg
Tecklenburg

ITALIE
IT ITALIE
Arcobaleno
Il Chicco

SLOVÉNIE
SI SLOVÉNIE
Skupnost Barka

TCHÈQUE (RÉPUBLIQUE TCHÈQUE)
CZ TCHÈQUE (RÉPUBLIQUE TCHÈQUE)
Benediktus
Villa Vallila

CROATIE
HR CROATIE
Zagreb

POLOGNE
PL POLOGNE
Bydgoszcz*
Gdynia
Opole*
Poznan
Sledziejowice
Warszawa
Wroclaw

UKRAINE
UA UKRAINE
Kovcheg
Ternopil

JAPON
JP JAPON
Kana-no-ie

PHILIPPINES
PH PHILIPPINES
Punla

INDE
IN INDE
Asansol
Bangalore
Chennai
Kolkata
Nandibazar

BANGLADESH
BD BANGLADESH
Mymensingh

BRÉSIL
BR BRÉSIL
Sao Paulo
Sorocaba

ARGENTINE
AR ARGENTINE
Buenos Aires

FRANCE
FR FRANCE
Agenais
Algrefoin
Aix en Provence*
Anjou
Beauvais
Brest
Clermont Ferrand
Cognac
Cuise
Dijon
Ecorchebeuf
Grasse
Grenoble
Haute Savoie
La Belle Porte
La Merci
La Ruisselée
La Vallée
Le Caillou Blanc
Le Havre*
Le Levain
Le Moulin de l'Auro
Le Sénévé
Le Sycomore
Les Sapins
Les Trois Fontaines
L'Horizon
Lille Métropole
L'Olivier
Lyon
Marseille
Martinique*
Nancy
Orléans*
Paris
Pays Comtois
Pays Toulousain
Pierrefonds
Reims
Strasbourg
Trosly
Val-de-Marne*

BURKINA FASO
BF BURKINA FASO
Nongr-Maassem

KENYA
KE KENYA
Nyahururu

ÉGYPTE
EG ÉGYPTÉ
Al Fulk
Asyut*
Guesr Al Farah*
Mog AlHob*

CÔTE D'IVOIRE
CI CÔTE D'IVOIRE
Bouaké

PALESTINE
PS PALESTINE
Ma'an lil-Hayat

SYRIE
SY SYRIE
Al-Safina

OUGANDA
UG OUGANDA
Kampala

ZIMBABWE
ZW ZIMBABWE
Harare

INDONÉSIE
ID INDONÉSIE
Bogor

NOUVELLE-ZÉLANDE
NZ NOUVELLE-ZÉLANDE
Kapiti
Mount Tabor

37 pays, 160 communautés et plus de 20 sites émergents

* Nouveaux sites et communautés émergentes

Points forts des communautés, suite...



Inde :

Les cinq communautés en Inde ont développé leur travail de sensibilisation cette année, avec des soutiens essentiels en thérapie et nutrition. Plus important encore, elles ont aidé 55 familles (environ 250 personnes) à porter un regard nouveau sur leur proche ayant un handicap. Cela aidera les familles à mieux comprendre, aimer et soutenir leur proche.

Philippines :

Grâce au soutien financier de la Fédération, L'Arche Punla a pu assurer le transport pour plusieurs familles qui, sans cela, n'auraient pas pu participer aux activités de jour, qui apportent une vitalité essentielle aux personnes et à leur famille.



Kenya :

En plus de gérer deux foyers et plusieurs programmes de jour, L'Arche au Kenya a pu accompagner près de 600 enfants et jeunes ayant un handicap par de l'éducation, un soutien médical, de l'appareillage, des services de thérapie, du plaidoyer, une amélioration des moyens de subsistance et une mobilisation de la communauté.



Bangladesh :

La communauté a réussi sa transition. Cette année, elle a accueilli un nouveau responsable de communauté, originaire de la région, et a consolidé son équipe de direction. Elle a également continué d'apporter un soutien essentiel aux familles du quartier, en fournissant notamment du savon, de la lessive et de la nourriture. L'inflation est un poids pour de nombreuses familles au Bangladesh, et L'Arche est devenue un lieu d'espoir et de soutien pour beaucoup.



Dans presque toutes ces situations, L'Arche est la seule organisation qui apporte son soutien et fait communauté avec les personnes ayant un handicap et leurs familles. Ce sont des initiatives véritablement innovantes, qui transforment des vies, chacune se développant dans son contexte local spécifique.

Les personnes accueillies ont joué un rôle déterminant dans la création du rapport avec les bénéficiaires et ont été une source d'inspiration et de soutien pour les familles des personnes ayant un handicap.



Ouganda :

Avec le soutien d'amis et de partenaires financiers, la communauté a pu mener à bien la première phase d'un projet de puits profond !



République dominicaine :

La communauté a répondu aux besoins les plus importants autour d'elle en lançant une initiative visant à accueillir 60 nouvelles personnes en situation de handicap pour ses activités de jour. Le travail a commencé en 2023 avec une campagne de financement pour investir dans l'infrastructure nécessaire (cuisine à grande capacité, salles d'activités).



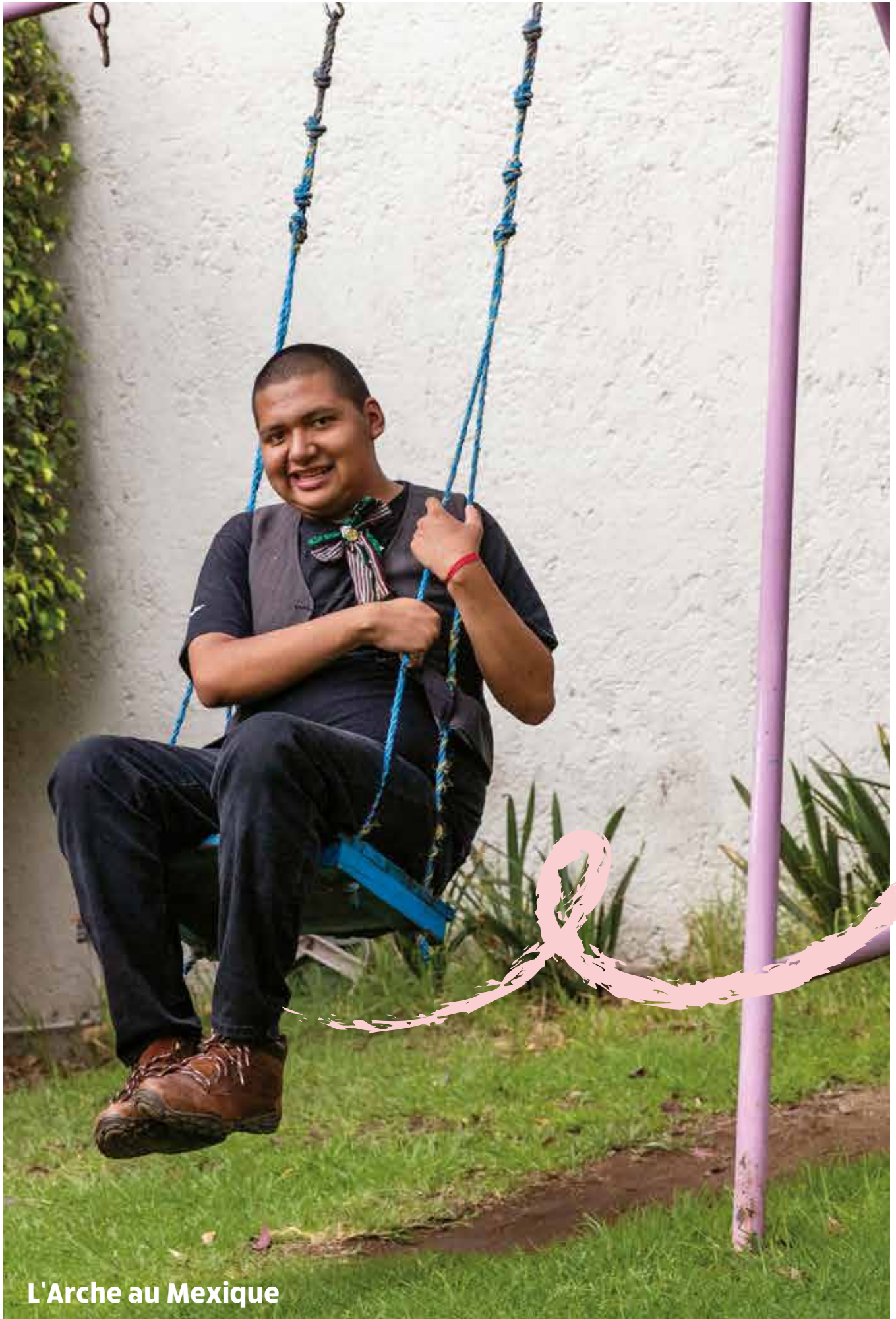
Zimbabwe :

La communauté a proposé des activités occupationnelles et de la kinésithérapie à plus de 300 enfants avec des déficiences intellectuelles. Les enfants ayant un handicap venaient de quartiers pauvres dans des zones très peuplées de Harare. L'équipe de sensibilisation est composée de personnes accueillies, d'assistants et de thérapeutes. Les personnes accueillies ont joué un rôle déterminant dans la création du rapport avec les bénéficiaires et ont été source d'inspiration et de soutien pour les familles.



Haïti :

Le pays traverse toujours une grave crise politique et institutionnelle. Dans ce contexte très difficile, les communautés de L'Arche représentent un oasis d'espoir, de soutien et d'amitié. Les membres de la communauté apprécient l'aspect thérapeutique du travail dans le potager ou de la participation au centre de formation.



L'Arche au Mexique



Honduras :

En collaboration avec un partenaire local, la communauté de Choluteca a ouvert un atelier d'art accessible aux personnes avec et sans déficience intellectuelle de la ville, destiné à la fois à créer de l'art et à changer le regard de la société. Cette année, l'atelier a accueilli plus de 380 participants. De même, la communauté de Tegucigalpa a un programme intitulé « Faire changer les regards », qui travaille avec les universités pour encourager les étudiants au bénévolat et à la participation à la vie de L'Arche.



Minya, Égypte :

L'Arche continue, avec son énergie et son enthousiasme débordants, avec tous les membres engagés au service de la mission. La communauté est bien présente dans la région avec des programmes de sensibilisation des familles, avec sa maison d'accueil/son centre de conférences, par la vente de ses produits et, depuis cette année, par ses groupes de théâtre et d'art !



Bouaké, Côte d'Ivoire :

En 2023, L'Arche à Bouaké a aidé 48 personnes ayant un handicap et leurs familles. Une moto permet aux assistants de L'Arche de se rendre auprès des familles vivant dans des régions éloignées et là où les besoins sont importants.



Burkina Faso :

Cette année, la communauté a renforcé ses activités socioéconomiques, notamment le jardinage, la production de savons et l'artisanat. Ces activités ont permis une augmentation des revenus locaux et ont renforcé leur confiance.



« Grâce à ces ateliers de peinture, ma fille est heureuse. Le matin en y allant elle me dit "J'aime ça". »

La mère d'une participante de l'atelier peinture de Choluteca

Incarner les valeurs de L'Arche

Réponse d'urgence

Il est largement reconnu qu'en cas d'urgence, quelle qu'en soit la cause, les personnes ayant un handicap constituent l'un des groupes les plus vulnérables.

Il est extrêmement important que les portes de L'Arche restent ouvertes dans ces moments-là. Malheureusement, comme cela a été le cas en Ukraine et en Palestine, les sources de recettes locales et la collecte de fonds sont souvent coupées de façon brutale. Les fonds d'urgence sont un moyen important qu'a la Fédération des communautés de L'Arche de travailler ensemble pour veiller à ce que la mission se poursuive quand et là où elle est la plus nécessaire.

Nouvelles de Bethléem:

Comme le raconte la responsable de L'Arche Bethléem, «Et soudain, tout a basculé. Tout d'un coup, nous nous sommes retrouvés en pleine guerre». Et avec le conflit autour d'eux, les risques étaient réels et bien présents. Mais la communauté de L'Arche savait que cela était une raison de plus pour ne pas fermer les portes de la communauté.

Si les personnes accueillies à L'Arche ne pouvaient pas venir chaque jour, elles seraient très souvent dans la rue, au risque d'être touchées par des tirs. Il était également très important de se réunir en tant que communauté pour se soutenir les uns les autres, dans cette période choquante et effrayante. Mais presque toutes les sources de revenus locales ayant été immédiatement interrompues, c'est grâce à la solidarité de L'Arche dans le monde entier que la communauté a pu garder ses portes ouvertes et continuer à faire vivre la mission!

« Et soudain, tout a basculé. Tout d'un coup, nous nous sommes retrouvés en pleine guerre. »

Mahera Ghareeb
Responsable de communauté
L'Arche Bethléem



REGARDEZ LA VIDÉO

Regardez l'histoire de Bilal :
Comment la vente d'articles en laine faits main a financé la nourriture pour les patients de l'hôpital, renforçant ainsi leur communauté.

bit.ly/histoire_de_bilal



GAUCHE : Photo prise dans les ateliers de L'Arche en Palestine avant l'intensification du conflit



Entretien avec la famille de Reem



PHOTO CI-DESSUS/CI-DESSOUS:
Les produits en laine font
partie de la vie de l'atelier à
L'Arche Ma'an lil-Hayat, qui
se traduit par « Ensemble
pour la vie ».



Comment l'atelier de L'Arche aide-t-il Reem en ce moment ?

Le travail de Reem à Ma'an lui permet d'acquérir des compétences et de travailler avec amour. En ce moment, la communauté de Ma'an offre à Reem un lieu où les personnes accueillies se sentent en sécurité, loin des tensions et des inquiétudes.

Que ferait Reem si elle ne pouvait pas venir à l'atelier de L'Arche ?

Reem adore être à Ma'an avec ses amis. Tous les jours, elle se réveille pleine d'énergie et se prépare pour aller au centre. Quand elle n'y va pas, elle se sent triste, contrariée et elle est malheureuse. Elle passe alors son temps à dormir ou à jouer sur son téléphone pendant de longues périodes. Parfois, elle décide de dessiner, en particulier quand elle sait qu'elle pourra montrer ses œuvres à ses amis lorsque le centre rouvrira ses portes.

Quelle différence cela fait-il pour votre famille que votre fille puisse venir à l'atelier de L'Arche tous les jours ?

La communauté de Ma'an a un impact positif sur Reem. Nous avons remarqué que le fait d'aller au centre aidait Reem à être plus calme et à pouvoir se concentrer pendant des périodes plus longues. Elle sait également comment interagir avec d'autres grâce aux différents événements et activités que la communauté organise et au rôle positif que le personnel de Ma'an joue dans sa vie. La communauté l'a également aidée à développer ses compétences artistiques en l'encourageant en permanence et la faisant participer à des concours.

Reem montrant un de ses dessins



Avez-vous un message à partager avec les personnes qui soutiennent L'Arche dans d'autres pays ?

Nous voudrions que ceux qui soutiennent L'Arche sachent que la présence de Ma'an Lil-Hayat et de son personnel est primordiale dans la vie de Reem. L'administration et le personnel de Ma'an considèrent Reem comme un membre de leur famille, et plus encore.



Actualités de Lviv et Ternopil, en Ukraine

L'année 2023 a été difficile, avec des coupures incessantes d'électricité, de chauffage et d'eau. Il était difficile de prévoir comment la situation allait évoluer, et la menace constante du danger était un lourd fardeau. Le foyer de la communauté à Lviv est resté un endroit sûr pour 15 adultes et 6 enfants réfugiés.

Malgré toutes les difficultés, les communautés ont vécu une année active, avec des activités de jour régulières, en partageant de nombreux bons moments. Des bougies ont été fabriquées pour être envoyées sur le front. 300kg de boulettes ont été cuisinées pour des centaines de personnes dans le besoin. La communauté a également proposé des thérapies et du soutien psychologique pour les personnes accueillies et leurs proches.

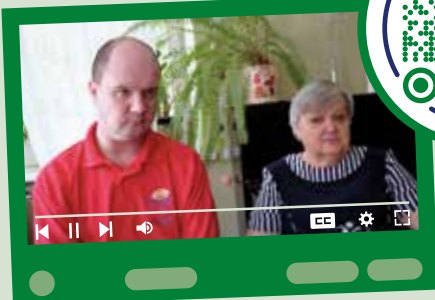
L'impact global d'une communauté soutenance comme celle-ci sur la santé et le bien-être des personnes ne peut pas être surestimé! Et rien de cela ne serait arrivé sans le soutien de L'Arche, de ses amis et de ses défenseurs!



« Je souhaite vous remercier pour l'immense soutien qui est tellement nécessaire et tellement important pour nous aujourd'hui, en ces temps de guerre. »

La mère d'un membre engagé à long terme à L'Arche à Kovcheh

Construire des ponts en temps de guerre



Lien vers une vidéo qui montre comment L'Arche continue à « construire des ponts », même en temps de guerre:

bit.ly/building_bridges_lviv

REGARDEZ LA VIDÉO

Sous-titres en français disponibles.



« Merci, grâce à votre aide je peux fabriquer des bougies, mettre les mèches et avoir de la paraffine pour les bougies. »

Merci, grâce à votre aide, je peux cuisiner pour mes amis à l'atelier.

Je vous souhaite d'être en bonne santé, que vous ne tombiez plus malade. Je vous invite à venir nous voir !

Vasyl Kravets

Incarner les valeurs de L'Arche

Protection des personnes

Maintenir une vie quotidienne de qualité pour les communautés de L'Arche partout dans le monde est au centre de nos préoccupations.

Commission d'étude:

Les débuts de l'année 2023 ont été un moment difficile pour l'organisation, alors que la Commission d'étude publiait son rapport complet sur les révélations de l'emprise psychologique et des abus sexuels commis par Jean Vanier et Thomas Philippe. Nous avons été collectivement choqués et profondément affectés par ce qui a été découvert. Pourtant, nous continuons de penser que ce que nous avons perdu en certitude, nous le gagnerons en maturité, et que L'Arche doit continuer, avec plus de justice et de liberté.

Safeguarding dans l'ensemble de la Fédération :

L'Arche a bâti un solide cadre de safeguarding dans l'ensemble de la Fédération, en s'inspirant des normes du Royaume-Uni. Conformément à ce cadre, L'Arche internationale procède à une évaluation de chaque communauté de L'Arche tous les trois ans. La deuxième évaluation a été lancée en 2023, et a donné naissance à des projets d'amélioration dans chaque communauté. Un rapport de synthèse pour la Fédération sera publié en 2024 avec une boîte à outils contenant nos bonnes pratiques.

Je Signale :

L'équipe "Je Signale" est activée et répond à toute situation actuelle qui nécessite une enquête. Actuellement, elle travaille avec des partenaires locaux sur le terrain dans les différents pays. Elle continuera d'embaucher - en fonction des besoins - des consultants indépendants de qualité.

Aux côtés des victimes :

Nous restons aux côtés des victimes et nous nous engageons à faire notre possible pour les aider. Dans le cadre de ce travail, L'Arche a rejoint la Commission Reconnaissance et Réparation en France.

www.reconnaissancereparation.org



Évaluation et Apprenance :

L'équipe Évaluation et Apprenance a créé une application dans la plateforme CRM pour gérer les résultats de l'évaluation de safeguarding et utiliser les données pour produire une information de synthèse pour le rapport final.



Favoriser de nouveaux moyens de s'engager dans la mission

Soutien stratégique

Alors que L'Arche continue de se développer dans le monde entier, L'Arche internationale a un rôle à jouer dans le soutien de nos communautés qui découvrent de nouveaux moyens de faire vivre la mission. On peut donner comme exemple la sensibilisation des familles.

Bon nombre de nos communautés isolées ont découvert que la « sensibilisation des familles » est un moyen puissant de toucher les personnes ayant un handicap dans leur contexte local. Cela s'est fait de manière organique, lorsque les communautés de L'Arche ont constaté des besoins importants et des situations souvent dramatiques pour les personnes ayant un handicap vivant dans leur quartier. Elles se sont senties obligées de faire quelque chose, même si elles avaient des ressources limitées. Et lorsqu'elles ont commencé à rendre visite à des familles, elles ont découvert encore plus de familles avec une personne ayant un handicap, souvent cachée.

A vélo, à scooter ou à pied, des membres des communautés de L'Arche, souvent en binôme, sortent des communautés et aident les familles. Avant tout, ils apportent leur soutien à la famille par leur présence, pour que celle-ci ne se sente plus seule et n'ait plus honte. Ils invitent également les familles à envisager une nouvelle perspective, qui valorise et respecte leur proche ayant un handicap.

Très souvent, les équipes de sensibilisation apportent une aide pratique, qu'il s'agisse de physiothérapie, de nourriture ou de médicaments.

« Notre principale préoccupation, ce sont les personnes ayant un handicap de notre quartier, et nous essayons de défendre leurs droits. Nous leur rendons leur dignité et améliorons leur confiance en elles-mêmes. »

Joseph Wanjohi
Engagement
communautaire,
L'Arche au Kenya

La sensibilisation des familles réduit l'isolement et favorise l'amour et le respect des personnes ayant un handicap.



Ce soutien a permis aux quatre communautés d'apprendre les unes des autres, d'améliorer leurs projets et de prévoir un budget réaliste sur trois ans.

Soutien stratégique pour augmenter l'impact

Le Délégué international pour l'Afrique, ainsi que les représentants concernés, ont soutenu quatre communautés isolées : L'Arche en Côte d'Ivoire, L'Arche au Kenya, L'Arche au Zimbabwe et L'Arche AL Fulk en Égypte, grâce à un processus de planification stratégique intensif, afin de soumettre une demande conjointe auprès d'un bailleur français majeur, l'Agence française de développement (AFD), en soutien au travail de sensibilisation des familles.

L'équipe a animé un atelier sur plusieurs jours avec chacune des quatre communautés pour les accompagner dans le processus visant à organiser leurs rêves et leurs objectifs de mobilisation au niveau local pour en faire un plan intelligible avec des résultats clairs et mesurables.

Le travail a permis aux quatre communautés d'apprendre les unes des autres, d'améliorer leurs projets et de prévoir un budget réaliste sur trois ans.

Ceci a permis d'obtenir une subvention de 550 000 € sur trois ans, afin de concrétiser le travail de sensibilisation des familles dans quatre communautés de L'Arche en Afrique.

Maintenant que le financement est accordé, un membre de L'Arche internationale va aider les communautés à assurer le suivi des responsabilités et des résultats attendus de la subvention. Au bout des trois ans, si le travail est couronné de succès, il y aura la possibilité de demander deux subventions supplémentaires pour trois ans.

Interview

Paul Nderitu, une personne accueillie du foyer Betania de L'Arche au Kenya, parle de ce que signifie pour lui participer au travail de sensibilisation des familles.

Voici Paul Nderitu

Qu'est-ce que tu préfères faire dans le cadre du programme de Sensibilisation des familles?



« J'adore aider les assistants à réunir les denrées alimentaires. »

Pourquoi est-ce important pour toi de faire ce travail?



« La communauté a une occasion d'aider les personnes ayant un handicap en leur rendant visite et en apprenant à leurs côtés. »

Est-ce que le fait de participer au programme de sensibilisation des familles t'a aidé à créer des liens d'amitié avec d'autres personnes?



« J'adore faire de la sensibilisation, parce que je peux inviter les gens de la paroisse à venir à L'Arche. »

L'Arche Kenya



Nairobi

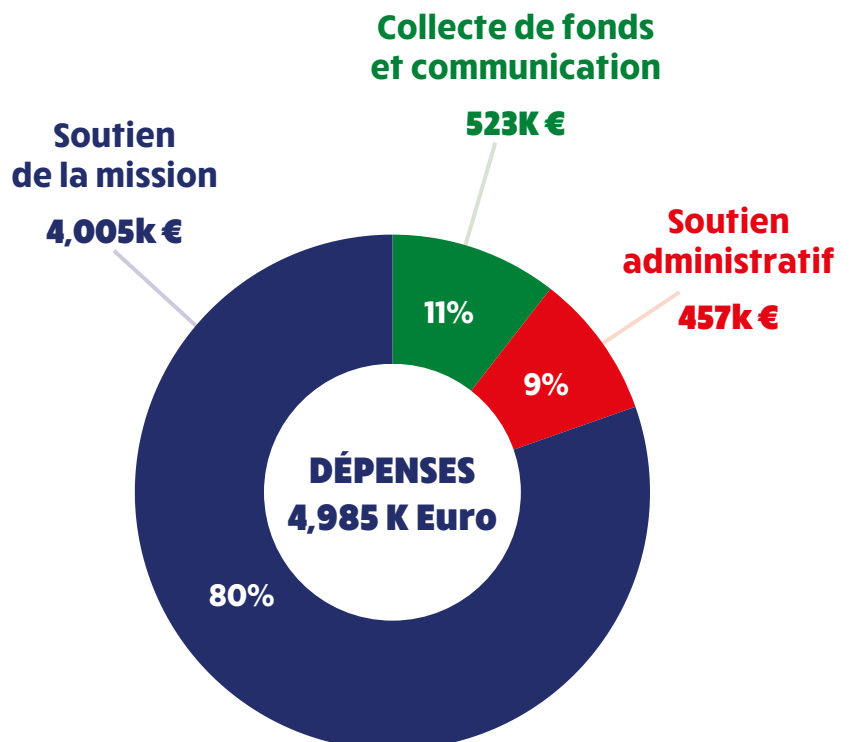
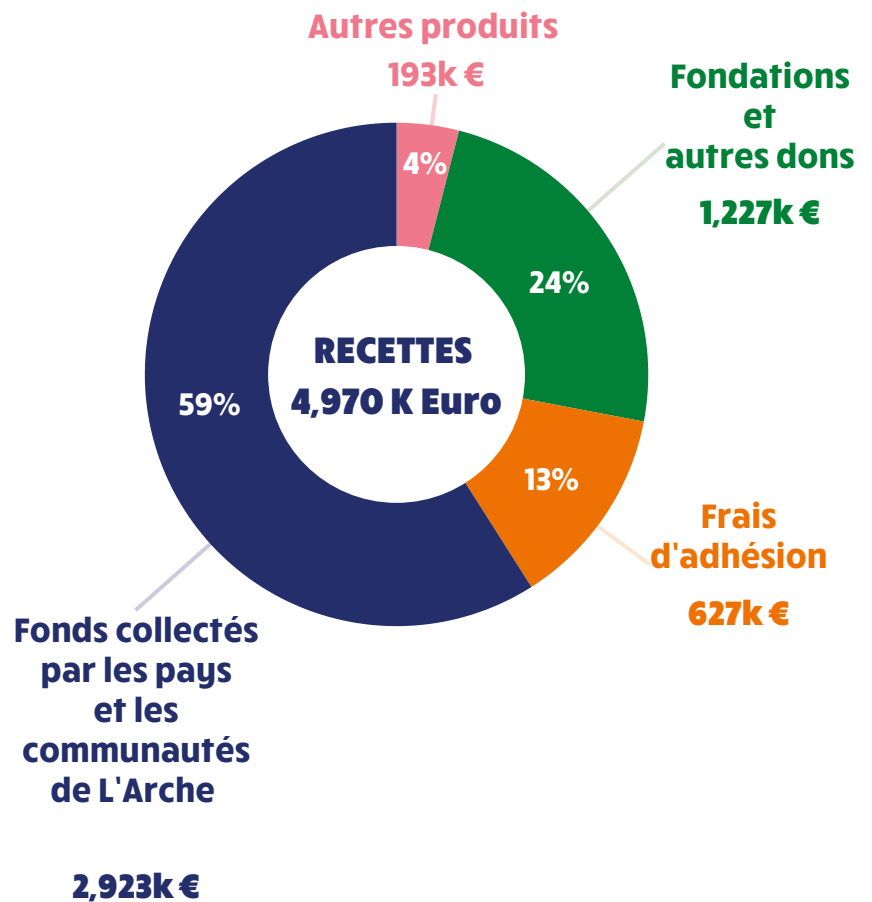
Un coup d'œil sur nos finances

En faisant le bilan de l'ensemble des moyens qui ont permis de concrétiser la mission de L'Arche dans le monde grâce au budget de L'Arche internationale, nous exprimons notre profonde reconnaissance à chaque personne et chaque entité qui ont rendu cela possible !

Cette année encore, nos communautés dans les pays en voie de développement ont subi une inflation dramatique et une récession économique préoccupante, aggravant la situation de vulnérabilité pour les personnes avec un handicap. La solidarité financière, les fonds d'urgence et notre infrastructure d'accompagnement représentent la part la plus importante du budget. Et cela a vraiment fait la différence pour des milliers de personnes en 2023 !

L'Arche internationale a également géré ce budget de façon à faire entendre la voix des personnes ayant un handicap à l'international, à incarner les valeurs de L'Arche telles que la protection des personnes, et à favoriser de nouveaux moyens de s'engager dans la mission.

Merci !



Innovation

2023

Mexique :

L'Arche Querétaro prévoit d'ouvrir une boutique en centre-ville. Elle vendra son artisanat d'art, avec six autres entreprises aux valeurs similaires. La boutique emploiera deux personnes ayant un handicap pour tenir la boutique, avec des personnes sans handicap.



faire entendre leur voix

renforcer la solidarité et la protection

favoriser de nouveaux moyens de s'engager dans la mission

Zimbabwe :

Cette année, L'Arche au Zimbabwe a lancé un nouvel aspect de son programme d'horticulture. Le projet a été une aventure passionnante pour les personnes accueillies, avec l'installation d'une serre, la plantation et la culture de tomates, ainsi que la vente des produits.



Égypte :

Deux communautés de L'Arche en Égypte ont créé des groupes de théâtre. Le théâtre est une expérience nouvelle pour la plupart des participants, et chaque personne apprend, s'épanouit et s'amuse beaucoup. La communauté de L'Arche Guesr Al Farah, basée au Caire, a déjà donné des représentations dans plusieurs lieux du pays. Elles ont reçu un accueil chaleureux.



Adresse :
25 rue Rosenwald
75015 PARIS
FRANCE

www.larche.org



Nous prenons
soin les uns des autres,
nous nous pardonnons
les uns aux autres,
nous apprenons. Venez !
Soutenez-nous
et découvrez ce que
nous faisons.



Joela Valente Morales,
personne accueillie à L'Arche Mexico